

# **Aimpoint**

**optické  
zaměřovače**



**NÁVOD K POUŽITÍ pro model  
CompM4**

# KAPITOLA 1

## 1.1. Všeobecný popis

Optické zaměřovací dalekohledy Aimpont s přesným elektronickým systémem zaměřování červeným středovým bodem, vyvinuté především pro vojenské využití, jsou navrženy pro metodu zaměřování s oběma očima otevřenými, která výrazně zvyšuje rychlost zacílení. Díky „bezparalaxovému“ řešení, červený středový bod stále zůstává na cíli, zatímco uživatelské oko se před zaměřovačem může libovolně pohybovat. Kromě toho zobrazovací oblast okuláru není závislá na vzdálenosti oka od okuláru, je neomezená.

CompM4 používá tužkovou baterii (AA), která v kombinaci s extrémně nízkou spotřebou poskytuje nesrovnatelně dlouhou životnost.

Zaměřovač je dodáván s rychloupínací montáží QRP2 s momentovým šroubem.

Zaměřovač využívá systém distančních vložek pro montáž v optimální výšce (optické ose) na různých zbraních.

## 1.2. Technická specifikace

<b>Materiál těla:</b>	průtlačně lisovaný, vysokopevnostní hliník
<b>Povrchová úprava:</b>	Silně eloxovaný, grafitová šed', matná
<b>Materiál krytek:</b>	guma, černá
<b>Optické zvětšení:</b>	1x
<b>Ohnisko okuláru:</b>	neomezené, bez nutnosti středového průhledu
<b>Povrch optických částí:</b>	Antireflexní úprava, u všech povrchů. Vícevrstvá povrchová úprava u polopropustného zrcadla. Průchozí spektrum pásmově kompatibilní s nočním viděním
<b>Velikost bodu Dot:</b>	2 MOA
<b>Spínač (regulace jasu):</b>	16 pozic: 7 pro noční vidění (NVD), 8 denních, a 1 extra jas.
<b>Bateriový článek:</b>	1 tužková baterie AA (dobíjecí 1,2V), alkalická/lithiová 1,5 V nebo lithiová 3-3,7 V. Přípustné napjetí 1,2 – 5 V.
<b>Životnost baterie:</b>	8 let na pozici 12 spínače, více než 3 roky na pozici 13 spínače (za pokojové teploty, s kvalitní baterií)
<b>Délka (včetně krytek):</b>	135 mm
<b>Šířka:</b>	75 mm
<b>Výška:</b>	61 mm, s distanční vložkou 70 mm
<b>Hmotnost:</b>	370 g, s distanční vložkou 395 g

<b>Rektifikace:</b>	Rozsah $\pm 2$ m na 100 m Odměr a odměr - 1 klik = 4 mm na 25 m = 16 mm na 100 m.
<b>Montáž:</b>	Na MIL-STD 1913 (NATO Accessory Rail, Picatinny Rail), k dispozici distanční vložka pro nastavení optimální výšky.
<b>Výška optické osy*:</b>	30 mm s montáží QRP2, 39 mm s QRP2 a distanční vložkou.
<b>Max. provozní teploty:</b>	-45°C až +70°C pro skladování i použití.
<b>Vodě odolné:</b>	při ponoření do 45 m hloubky

\*nad povrchem railu

MOA: (z angl. „Minute Of Angle“) úhlová minuta

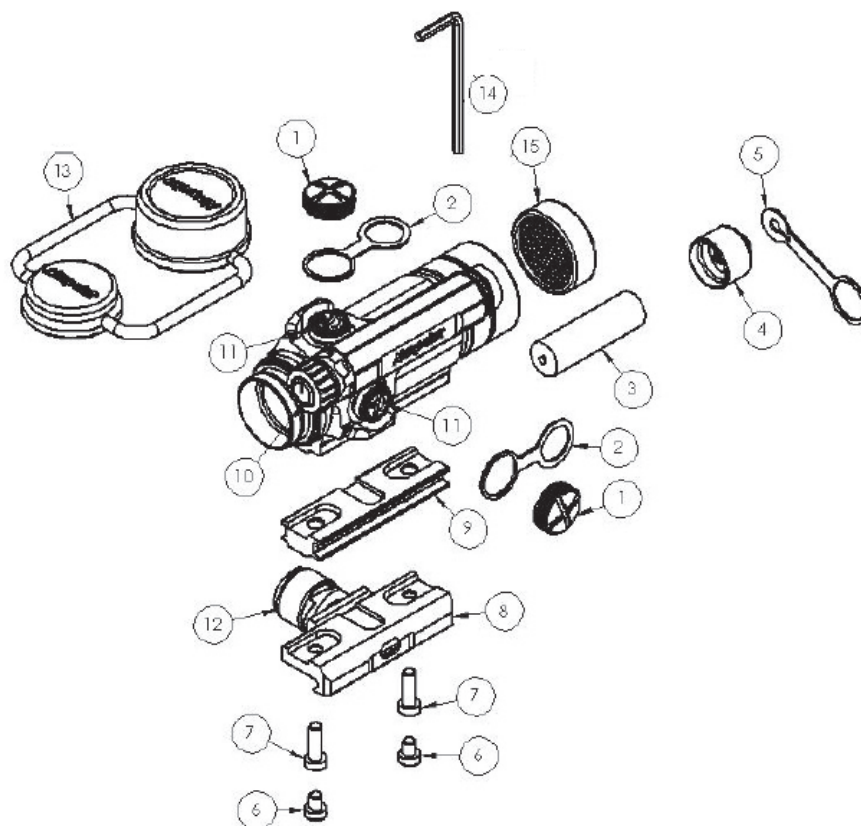
1 MOA = 30 mm na vzdálenost 100 m

NVD: (z angl. „Night Vision Device“) přístroje pro noční vidění

### 1.3. Umístění a popis hlavních částí a funkcí

Dle obr. 1

1. Krytka rektifikace
2. Pásek krytky rektifikace
3. Tužková baterie AA
4. Víčko baterie
5. Pásek víčka baterie
6. Montážní šrouby (2ks)
7. Montážní šrouby pro distanční vložku (2ks)
8. Montáž QRP2
9. Distanční vložka
10. Spínač
11. Rektifikační šrouby (2x)
12. Momentový šroub montáže QRP2.
13. Krytka čoček („bikini“)
14. Imbusový klíč na montážní šrouby 6 a 7
15. Antireflexní vložka („KillFlash“)



## KAPITOLA 2

### Použití za normálních podmínek

#### 2.1. sestavení a příprava k použití

**Varování:** Před montáží, demontáží, nebo seřizováním zaměřovače se ujistěte se, že zbraň je vybitá a pojistka na zbrani je v poloze „zajištěno“.

##### 2.1.1. vložení bateriového článku

- Odšroubujte krytku bateriového článku otáčením proti směru hodinových ručiček.
- Vložte bateriový článek minusovým (-) kontaktem do dna krytky.  
Upozornění při výměně bateriového článku: Před zašroubováním krytky zkontrolujte, zda gumový „O“ kroužek je na svém místě a není poškozen. Poškozený kroužek by mohl způsobit průnik vlhkosti do prostoru baterie.
- Zašroubujte krytku bateriového článku otáčením po směru hodinových ručiček a lehce dotáhněte pouze ručně, bez náradí. Při použití náradím může dojít k poškození.
- Ujistěte se otáčením spínače po směru hodinových ručiček, že červený záměrný bod se rozsvěcí.

##### 2.1.2. Montáž zaměřovače na zbraň

Zaměřovač Aimpoint CompM4 je konstruován k montáži na většinu typů zbraní, které mají MIL-STD 1913 NATO Accessory Rail (Picatinny Rail). V závislosti na typu zbraně může mít optická osa (střed systému čoček) různou optimální výšku na railem. Výška optické osy je 30 mm bez distanční vložky, s distanční vložkou se osa posune o 9 mm směrem vzhůru.

- a) Sestavte zaměřovač a montáž dle potřeby s distanční vložkou nebo bez ní za použití příslušných šroubů. Šrouby pevně utáhněte imbusovým klíčem. Na závit šroubů je vhodné použít tmel na závity.
- b) Upněte zaměřovač na rail pomocí momentového šroubu. Ujistěte se, že zaměřovač je správně usazen na railu. Momentový šroub utáhněte dokud 2x nepřeskočí.
- c) Používáte-li odklápěcí krytky okuláru a objektivu, ujistěte se, že je lze snadno otevřít a zavřít.
- d) Ujistěte se, že po utažení momentového šroubu montáž pevně sedí na railu.
- e) Proveďte nastřelení dle článku 2.2.1.

### 2.1.3. Krytka čoček

Krytku čoček snímejte směrem dolů pro předejití její ztráty. Tímto způsobem zůstane krytka čoček navlečená na montáži zaměřovače.

## 2.2. Provoz

### 2.2.1. Nastřelení (nulování)

Zaměřovače Aimpoint jsou dodávány vynulované. To znamená, že za normálních podmínek jsou nutná pouze drobné změny nastavení, za předpokladu správné (souosé) polohy railu na zbrani.

**Upozornění:** Nepokračujte v rektifikaci násilím, jestliže jste dosáhli krajní polohy rektifikačních šroubů .

Šroub pro nastavení náměru se nachází na vrchní části zaměřovače, zatímco šroub pro nastavení odměru se nachází na pravé straně zaměřovače.

Odklopte (sejměte) krytku okuláru a objektivu.

- a) Otáčejte hlavním spínačem po směru hodinových ručiček dokud nebude červený bod jasně zřetelný proti cíli.
- b) Sejměte krytky nastavovacích šroubů.
- c) Odmontujte krytky rektifikačních šroubů.

Poznámka: Každý krok nastavovacího šroubu odpovídá odchylce 16 mm na vzdálenost 100 metrů.

- d) Vložte do šroubu seřizovací nářadí (minci, šroubovák, nůž), nebo prázdnou nábojnici a otáčejte jím následovně:
  - pro posunutí bodu zásahu doprava, otáčejte šroubem pro nastavení odměru proti směru hodinových ručiček
  - pro posunutí bodu zásahu doleva, otáčejte šroubem pro nastavení odměru po směru hodinových ručiček
  - pro posunutí bodu zásahu nahoru, otáčejte šroubem pro nastavení náměru proti směru hodinových ručiček

- pro posunutí bodu zásahu dolu, otáčejte šroubem pro nastavení náměru po směru hodinových ručiček
- e) Ověřte nulový bod zaměření alespoň 3 ranami do terče. Zkontrolujte přesnost zásahů a v případě potřeby postup opakujte.
- f) Po prvních nástřelných ranách ověřte, zda je zaměřovač stále pevně a bezpečně připevněn ke zbrani.
- g) Otočte hlavním spínačem do polohy „vypnuto“ (OFF) proti směru hodinových ručiček.
- h) Zakryjte okulár a objektiv příslušnými krytkami.

### KAPITOLA 3

#### Použití za extrémních podmínek

- a) **Extrémní horko** (vlhko, nebo sucho). Nejsou vyžadovány žádné zvláštní postupy.
- b) **Extrémní zima**. Extrémní zima může zkrátit životnost bateriového článku. Náhradní článek udržujte v teple (ve své kapse).
- c) **Slané ovzduší**. Nejsou vyžadovány žádné zvláštní postupy.
- d) **Přímořská vlhkost, voda, bláto a sníh**. Před vystavením zaměřovače takovému (takovým) prostředí se ujistěte, že krytky bateriového článku a dvou nastavovacích šroubů jsou pevně dotaženy. Dotahujte pouze rukou. Mějte krytky okuláru a objektivu zavřené v případě, že zaměřovač nepoužíváte. Češtěte optiku k tomu určeným papírkem / klůčkem a vysušte zaměřovač po každém takovém vystavení co nejrychleji.
- e) **Prachová a písečná bouře**. Mějte všechny krytky zavřené v případě, že zaměřovač nepoužíváte.
- f) **Vysoká nadmořská výška**. Nejsou vyžadovány žádné zvláštní postupy.

**Upozornění:** Čočky by neměly být nikdy čištěny prstem, pouze papírkem / klůčkem k tomu určeným. V případě, že nemáte takový čistící papírek / klůček:

- Pevné zůstatky znečištění (písek, tuk atd.) odfoukněte.
- Zamlžte čočky svým dechem a osušte je čistým a jemným kouskem látky.

## KAPITOLA 4

### Odstraňování závad

#### 4.1. Neobjevuje se červený bod

Vybitý bateriový článek	Vyměňte bateriový článek
Bateriový článek je chybně namontován	Demontujte a znovu namontujte bateriový článek
Bateriový článek má špatný kontakt	Vyčistěte povrch kontaktů a znovu namontujte bateriový článek
Bateriový článek je instalován nesprávně	Vyjměte bateriový článek a vložte jej správně minusovým kontaktem do krytky baterie.
Chyba v hlavním spínači	Uvědomte prodejce / zbrojíře

#### 4.2. Nemožné nastřelení (nastavení bodu zásahu na střed)

Nastavovací šroub je v krajní mezi	Zkontrolujte upevnění montáže vůči hlavní zbraně
Středový bod zásahu je nestálý	Zkontrolujte upevnění montáže

## KAPITOLA 5

### Údržba

- a) Tento zaměřovač nevyžaduje zvláštní údržby, při užívání běžným způsobem
- b) Při změnách klimatických podmínkách postupujte dle kapitoly 3.
- c) Mějte všechny krytky zavřené v případě, že zaměřovač nepoužíváte.
- d) Skladování: Vyjměte bateriový článek a otřete do sucha celý povrch zaměřovače (je-li vlhký), před zavřením všech krytek.
- e) Při čistění optiky postupujte dle kapitoly 3

# ZÁRUČNÍ PODMÍNKY

Při dodržování obvyklého způsobu užívání, obsluhy a údržby výrobku, ručíme po celou záruční dobu, že výrobek bude mít vlastnosti stanovené příslušnými podmínkami a normami.

- zjevné vady je nutno reklamovat ihned při přijemce
- záruka se vztahuje na všechny vady výrobků, pro které se stal výrobek nepoužitelným následkem vadného materiálu nebo vad ve výrobě
- prodejce neručí za závady vzniklé přirozeným stárnutím, opotřebením, nevhodným uskladněním, neodbornou opravou, hrubým zacházením, mechanickým poškozením uživatelem, nesprávnou údržbou nebo používáním výrobku k jiným účelům než ke kterým je výrobek určen.
- záruka se nevztahuje též na mechanické poškození nepřipustnými zásahy, na poškození neodvratnou událostí nebo vyšší moci
- záruka nebude přiznána, jestliže nebude přiložen řádně vyplněný záruční list, popřípadě při svévolných změnách původních zápisů v záručním listě
- záruka nebude přiznána, jestliže byl výrobek opraven v jiné opravně, než která je uvedena v následujícím odstavci
- nároky uplatňujte u prodejny kde byl výrobek zakoupen, nebo přímo u společnosti MPI CZ s.r.o., po předložení prodejcem řádně vyplněného záručního listu, příslušného prodejního dokladu a popisu závad
- záruční lhůta se prodlužuje o dobu po kterou byl výrobek v záruční opravě
- při reklamaci má zákazník právo na bezplatné odstranění vady
- výměna výrobku nebo zrušení smlouvy se řídí příslušnými právními předpisy

**Délka záruky: 24 měsíců od data prodeje, není-li stanoveno zvláštní smlouvou jinak.**

Datum prodeje:

Model:

Výrobní číslo:

Prodejce:

**Autorizovaný dovozce do České republiky :**



**MPI CZ s.r.o.**

---

Pod Vinicí 12  
143 00, Praha 4  
Tel.: 225 273 863  
Fax.: 225 273 864  
[URL: http://www.mpicz.com](http://www.mpicz.com)  
Email: [info@mpicz.com](mailto:info@mpicz.com)